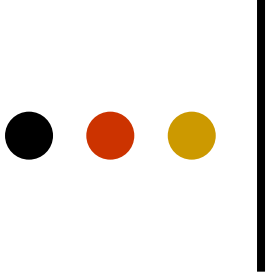


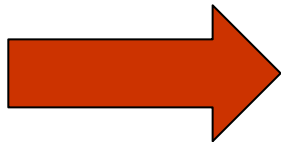


Les "pénibilités" du travail : définitions, repérages, interventions

Institut du Travail, Strasbourg, 22 septembre 2011

*Serge Volkoff,
Créapt - CEE*

- 
- o Une question : comment intégrer la diversité des situations en fin de vie active et des itinéraires professionnels tout au long de la vie, sans renoncer pour autant à des principes d'intérêt commun?



LES ENJEUX AUTOUR DE LA « PENIBILITE » DU TRAVAIL



Plusieurs notions de « pénibilité » :

- Des astreintes, potentiellement pathogènes ou invalidantes à long terme, présentes à diverses périodes du parcours professionnel (ou tout au long de celui-ci)
- Des difficultés à travailler en raison d'un état de santé déficient
- Un vécu difficile des dernières années de vie professionnelle



Quelles connaissances scientifiques sur les relations entre des expositions professionnelles et leurs effets à long terme sur la santé ?

Rapport G.Lasfargues, 2005.

- Focalisation sur des expositions dont les effets potentiels à long terme sur la santé, incapacitants et potentiellement graves, sont établis avec un niveau de preuve élevé : toxiques, horaires nocturnes, gros efforts physiques,...
- En général impossible de fixer de manière scientifique indiscutable d'éventuels niveaux et/ou durées d'exposition pouvant être considérés comme des « seuils de risque » pour la population exposée :
 - pas d'effet de seuil reconnu
 - complexité des relations entre travail et santé processus de sélection et de mise à l'abri, etc.
- Alimenter la négociation sociale, sans fixer à sa place les critères à retenir

Synthèse réalisée par G Costa 1999

MIN

rétrospectif

Table 13 *Studies of shiftwork and cardiovascular disorders*

Author	Year	Number	Ass	Study	RR/OR	Method
Thiis-Evensen	1958	14,308	NO	Morbidity, manual workers		ce in q
Aanonsen	1959	1,106	NO	Morbidity, manual workers		ce is
Leuliet	1963	564	NO	Morbidity, 12-yr follow-up		ce
Taylor & Pocock	1972	8,603	NO	Mortality, 13 yrs		dc
Koller et al.	1978	270	YES	Wh/blue collars complaints		q in
Angersbach et al.	1980	640	NO	Morbidity, retrospect., cohort		mr-is
Michel-Briand et al.	1981	200	YES	In transferred shiftworkers		ce
Alfredsson et al.	1982	14,500	YES	Myoc. infarc., national stats.	1.26	db-is
Koller	1983	301	YES	With increasing age		ce in
Frese & Semmer	1986	3,446	YES	In drop-outs		q
Alfredsson et al.	1985	958,096	YES	IHD, national stats	1.2-1.5	db
Knutsson et al.	1986	504	YES	IHD, histor prospect, 14 years	1.4	mr
Knutsson et al.	1988	601	YES	Blue collars, risk factors		q ce
Kawachi et al.	1995	79,109	YES	CHD, women, 4-yr follow-up	1.38	mr q in
McNamee et al.	1996	934	NO	Mortality, case-control, 42 yr	0.90	mr-db
Tenkanen et al.	1998	1,806	YES	CHD, 6-yr cohort follow-up	1.3	ce q
Knutsson et al.	1999	4,648	YES	Men-women, case-control	1.3-3.0	mr dc q
Boggild et al.	1999	5,249	NO	Men, prospect cohort, 22 yrs	0.96	ce q

Legend (Methods): ce = clinical examinations; dc = death certificates; db = data banks; in = interviews; is = insurance records; mr = medical records; q = questionnaires; RR = Relative Risk; OR = Odds Ratio; Ass = Assesses

Résultats
hétérogènes

MAX

prospectif

Diversité
des modes
d'observation



observation
clinique



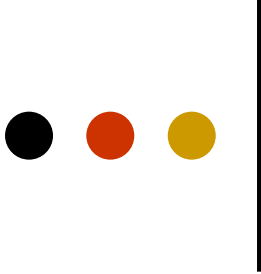
questionnaire
papier



enquête tel
ou face à face

Institut du Travail, septembre 2011

Extrait de BEST European Studies on Time 2000-1 "Shiftwork and Health"
Fondation Européenne pour l'amélioration des conditions de vie et de travail

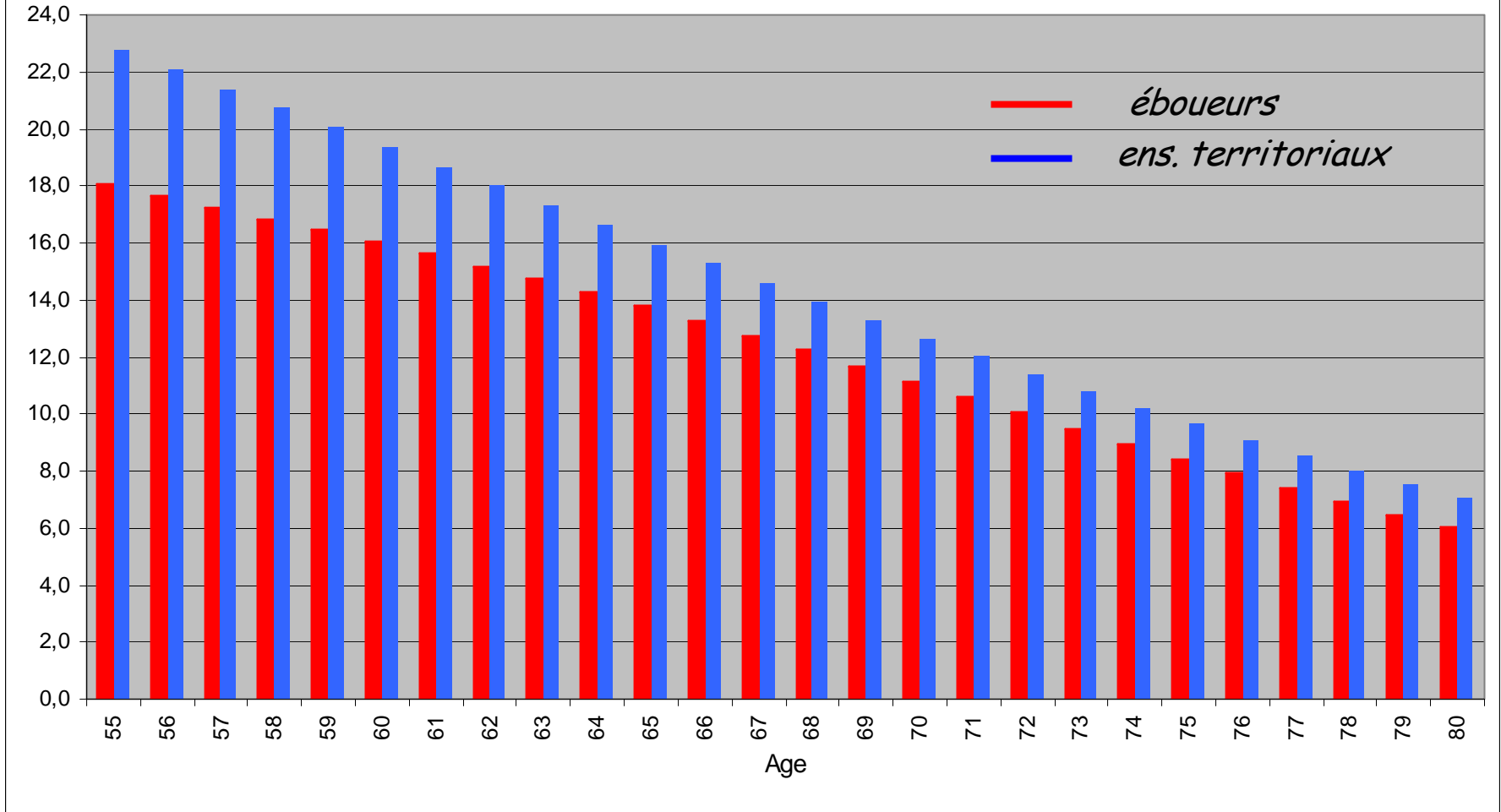


*Un exemple d'investigation de ces
facteurs de risque à long terme :
une étude chez les éboueurs
(Gilles, Molinié, 2003 ; Volkoff, 2006)*

Mortalité des éboueurs

(personnels des collectivités locales)

2 - Espérance de vie à chaque âge (en années)



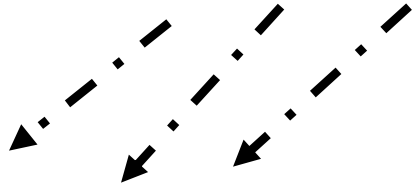
Résultats à utiliser avec précautions, compte tenu des effectifs considérés, et de la limitation du champ aux pensionnés (et non aux cotisants)



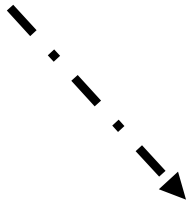
Entretiens avec des anciens



*Situation en fin
de parcours*



*Comparaisons
avec le passé*



*Appréciations
d'ensemble*



*Variabilité,
Stratégies
d'expérience*



Un passé professionnel pénible...

- *Le bâtiment c'est dur mais les poubelles c'est encore plus dur*
- *À mon époque on faisait 20 tonnes, et c'étaient 20 tonnes qui passaient dans les bras*
- *Avec des « LS » il fallait prendre les poubelles à bout de bras et les monter ; certaines étaient remplies de mâchefer*
- *Les grosses caisses en bois, quand on y mettait les cendres !*
- *Ce qui était mortel c'étaient les poubelles en caoutchouc, noires*

- *On faisait 10-12 heures de travail, pendant six jours*
- *Le forfait, c'est plus de trente ans à faire 12km par jour (...) pas en courant mais en allant vite*
- *Vous sautez mille fois dans la journée sur vos talons...avec des semelles en fer ! (...) on court sur le macadam*
- *On s'est toujours fait tort*



...qui laisse des traces

- *A partir de 50 ans j'ai senti les coups de pompe*
- *(quand on est âgé) une journée de 8h ou 9h ça fait une grosse différence*
- *Le soir je suis trop fatigué, je n'arrive plus à manger*

- *Quand il arrive quelque chose c'est là qu'on va sentir que ce n'est plus votre travail*

- *Les ripeurs ont des problèmes de genoux, c'est obligé*
- *Quand j'ai fait ma journée, mes veines ressortent tellement à force de courir et de sauter*



Des améliorations...

- *Les containers, incroyable, c'est le top. Mais les anciens n'en auront pas profité*
- *Les périodes anciennes étaient plus dures, parce que les camions comme maintenant on les voit arriver*
- *Toujours courir, et on faisait plus de km que maintenant*
- *La vitesse aujourd'hui c'est bien s'organiser alors qu'il y a 15 ans c'était de courir*
- *Maintenant l'hiver vous avez des pare-vents, vous êtes bien habillé*
- *Aujourd'hui ils peuvent se changer, nous on restait mouillés jusqu'à midi*
- *Les petits pavés ça secouait pas mal ; maintenant le sol est goudronné*



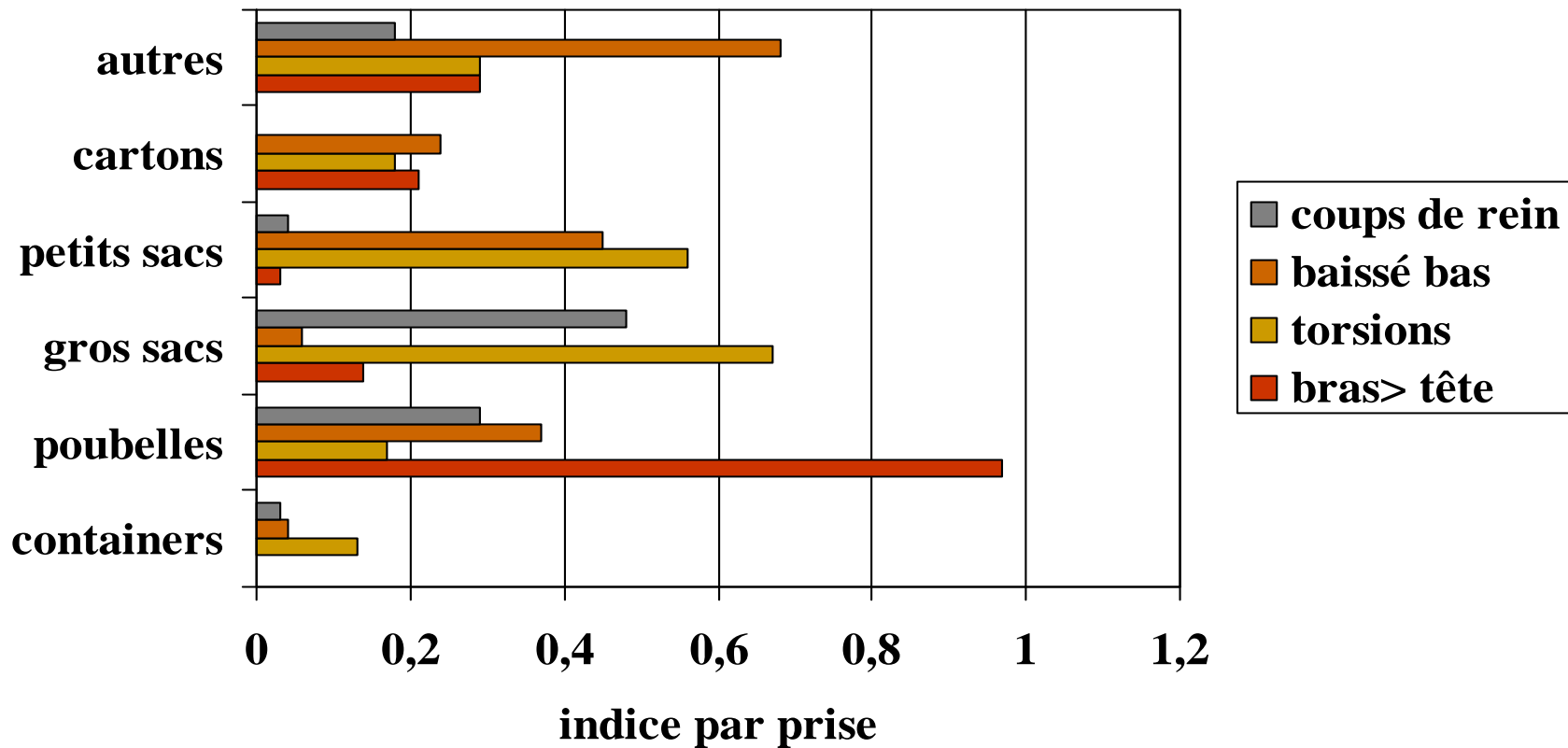
...mais des difficultés qui demeurent

- *Le camion n'a plus besoin d'arrêter pour tasser*
- *Avec les containers il y a une facilité de travail mais vous êtes toujours en train de forcer sur les bras*
- *Le camion marche le long de la rue ; nous on prend les poubelles une à une ; ça nous fait le triple de marche*
- *Avec le container on vide dans l'ignorance*
- *Il faut travailler avec sa tête maintenant (...) les ripeurs le matin doivent bien avoir leur tête et pas dans les sabots*
- *C'est encore pire la circulation ; et les voitures mal garées*
- *C'est un métier qui a énormément évolué mais les gens n'ont pas évolué avec le métier*
- *C'est un métier où il n'y a pas moyen de tricher*



Observations d'activité

Le rôle du contenant



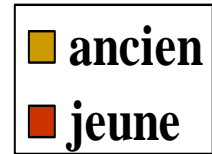
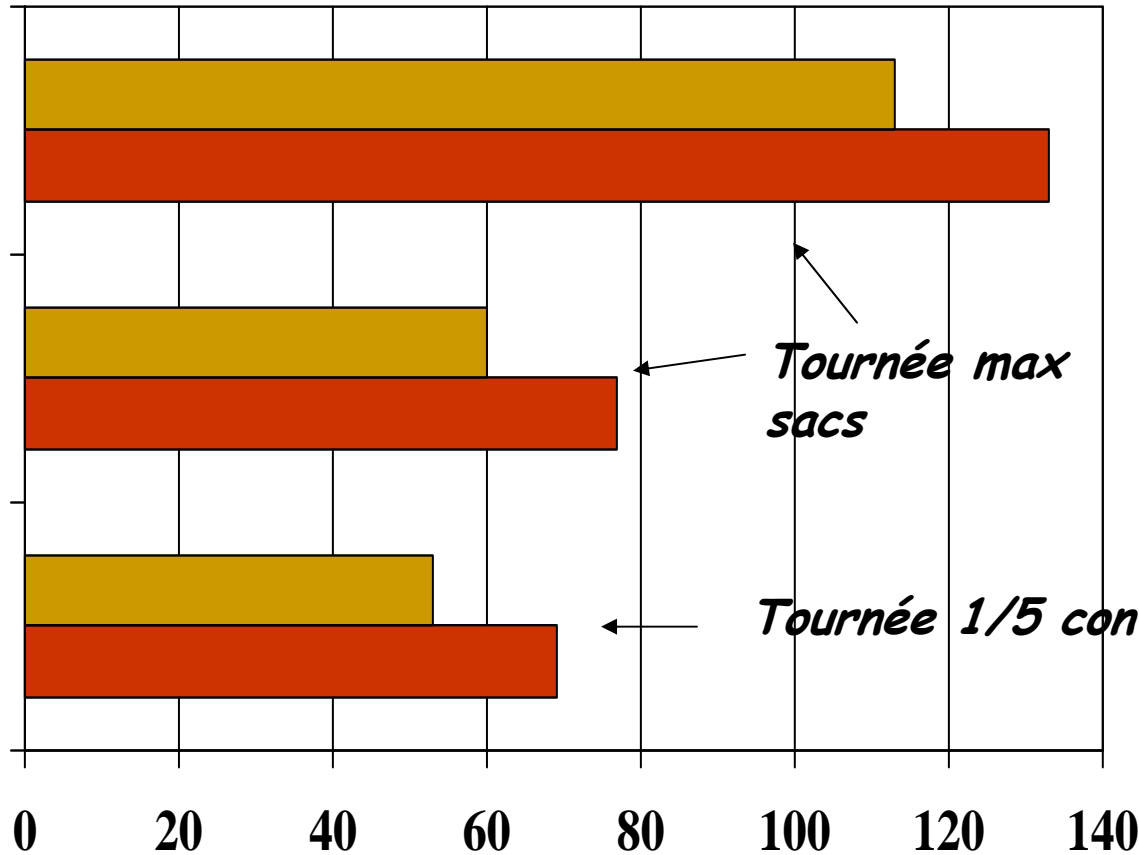
Les courses



période D

période C

période B

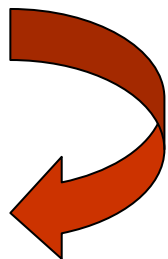


nombre de courses/heure

Durée moyenne d'une course : 3 à 6"

Durée de course par heure : 3 à 7'

Institut du Travail, septembre 2011



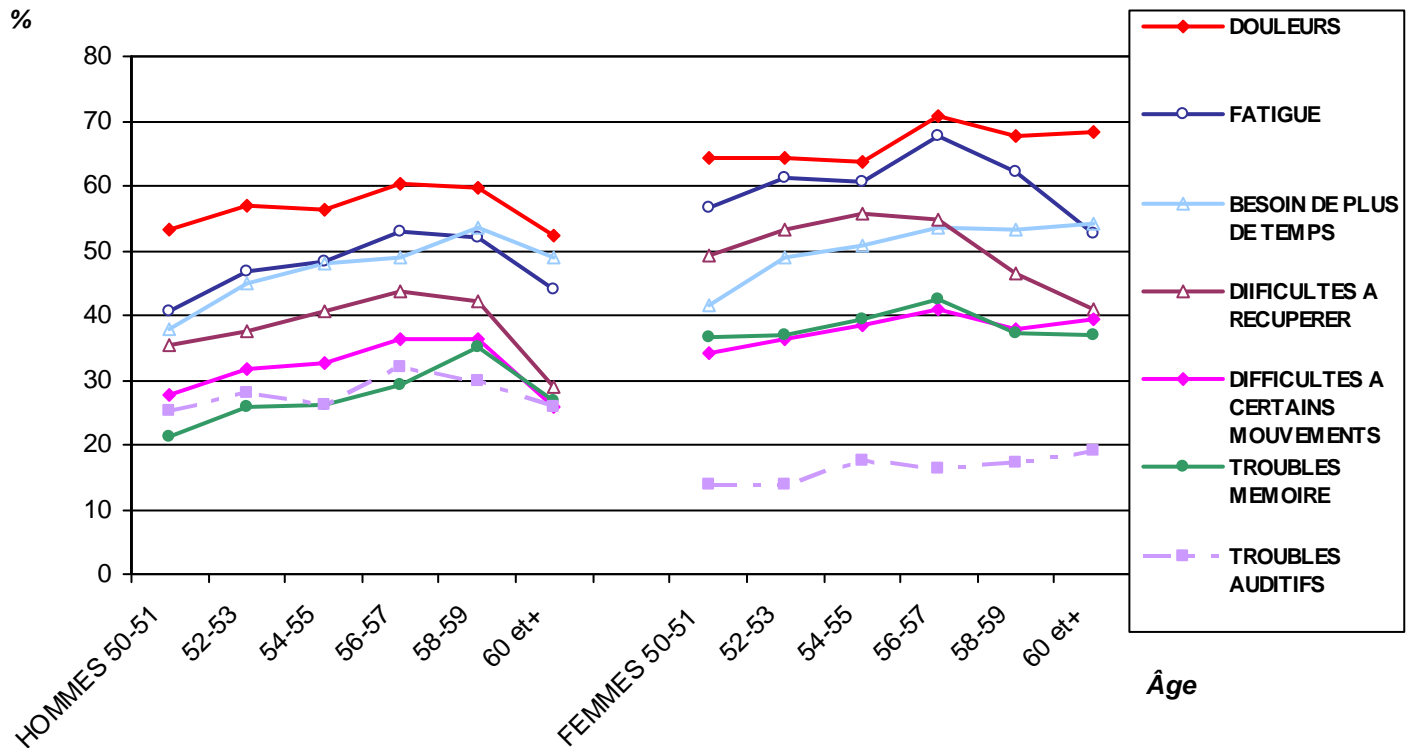


Travailler avec des problèmes de santé (après 50 ans)

- o Troubles ressentis par les personnes
- o Gêne ou non dans le travail

• Source : SVP50, 2003 - CISME - CREAPT/CEE

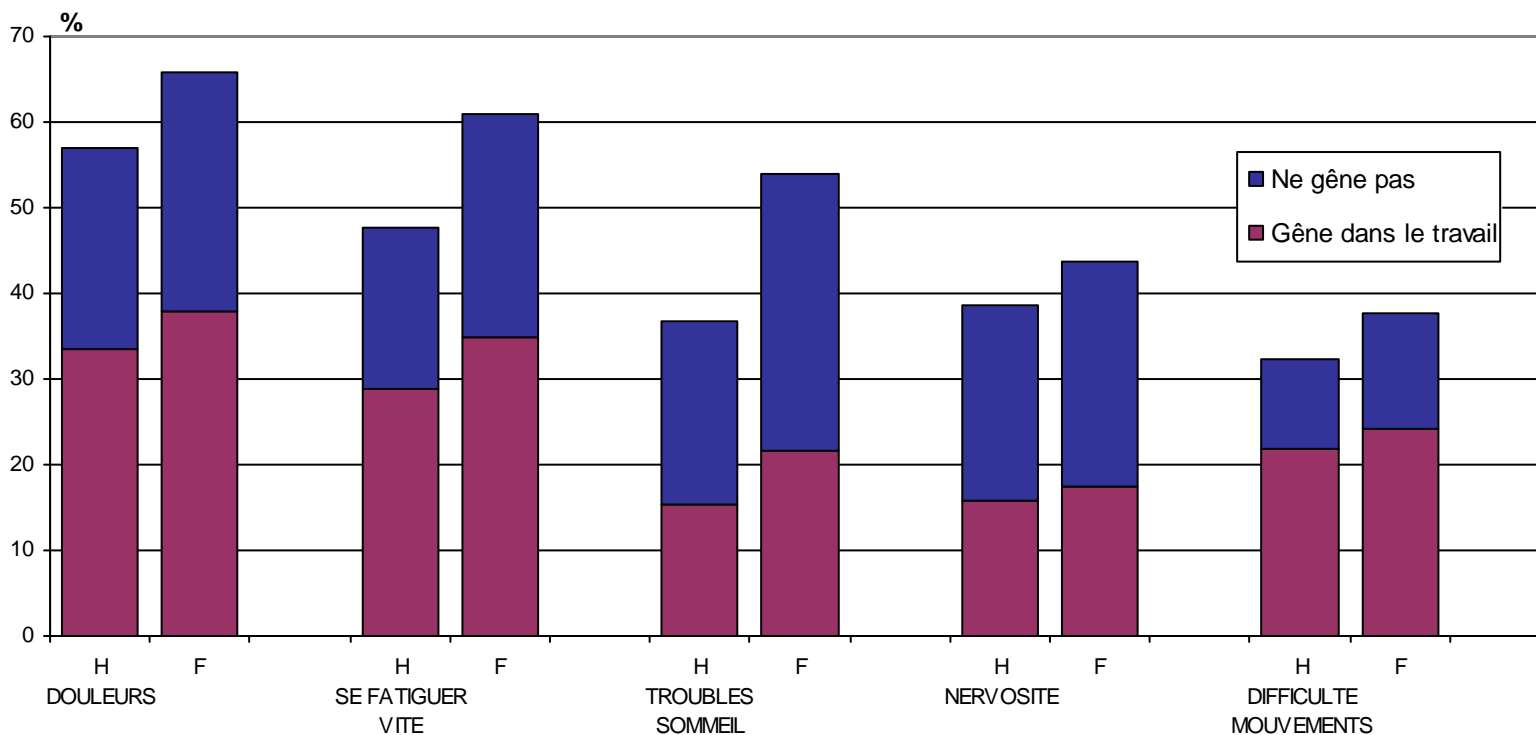
« Troubles de santé » et âge



Champ: Salariés de 50 ans et plus.

Source : Enquête Santé et vie professionnelle après 50 ans. CISME, CRÉAPT. 2003

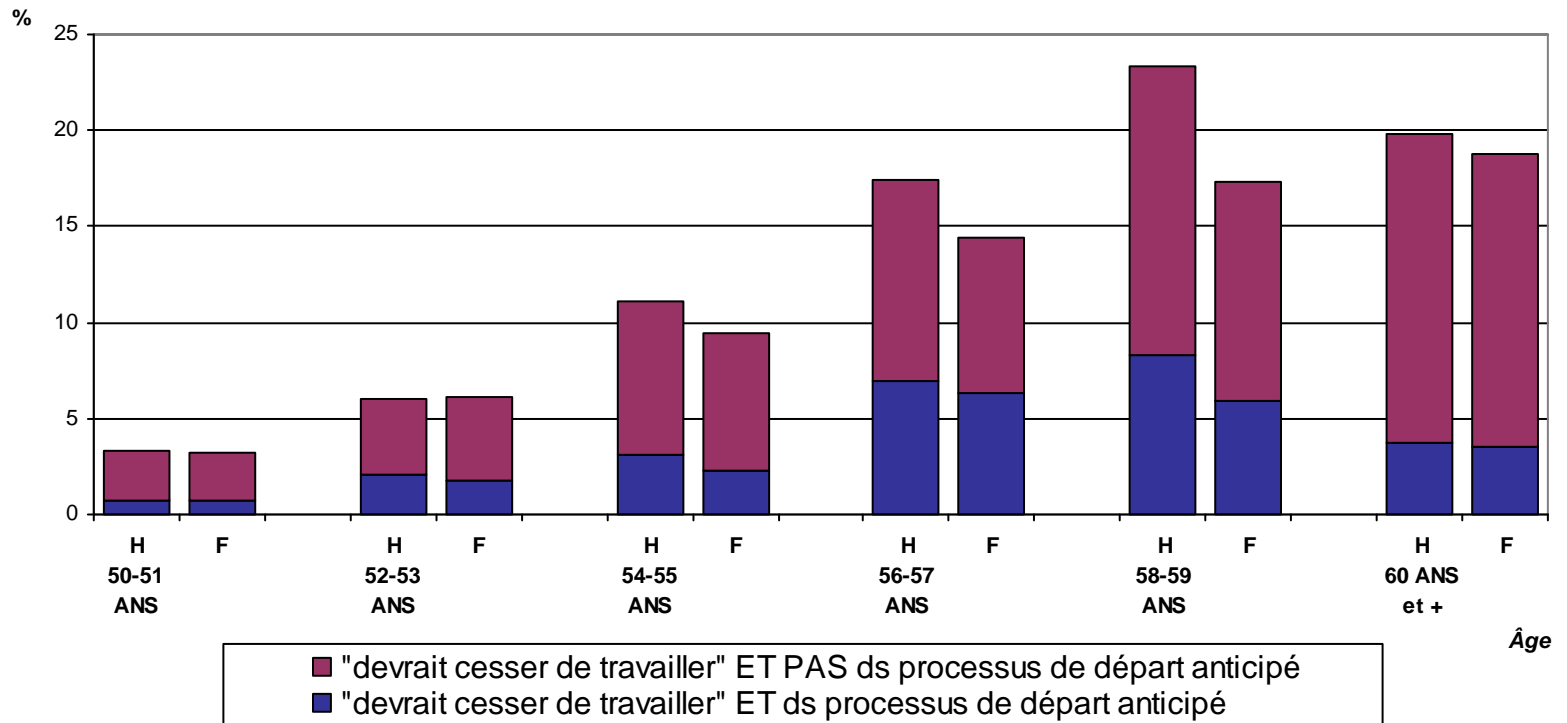
« Troubles de santé » et gêne dans le travail



Champ: Salariés de 50 ans et plus.

Source : Enquête Santé et vie professionnelle après 50 ans. CISME, CRÉAPT. 2003

« D'après le médecin du travail,
 "CE SALARIE DEVRAIT CESSER DE TRAVAILLER"



Champ: Saliés de 50 ans et plus.

Source : Enquête Santé et vie professionnelle après 50 ans. CISME, CRÉAPT. 2003

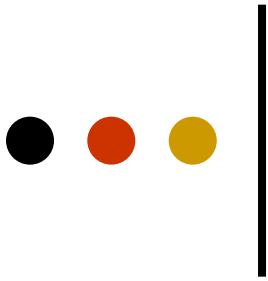


Un travail peu « accueillant » pour les salariés vieillissants ?

- Postures pénibles
- Horaires décalés ou nocturnes
- Pression temporelle et travail dans l'urgence
- Changements fréquents dans le travail (mobilité, réorganisations, polyvalence, transformations techniques, etc.)



*Comment aborder ces
« problèmes » ?*



Avancée en âge
*(déclins variables,
induits, révélés)*



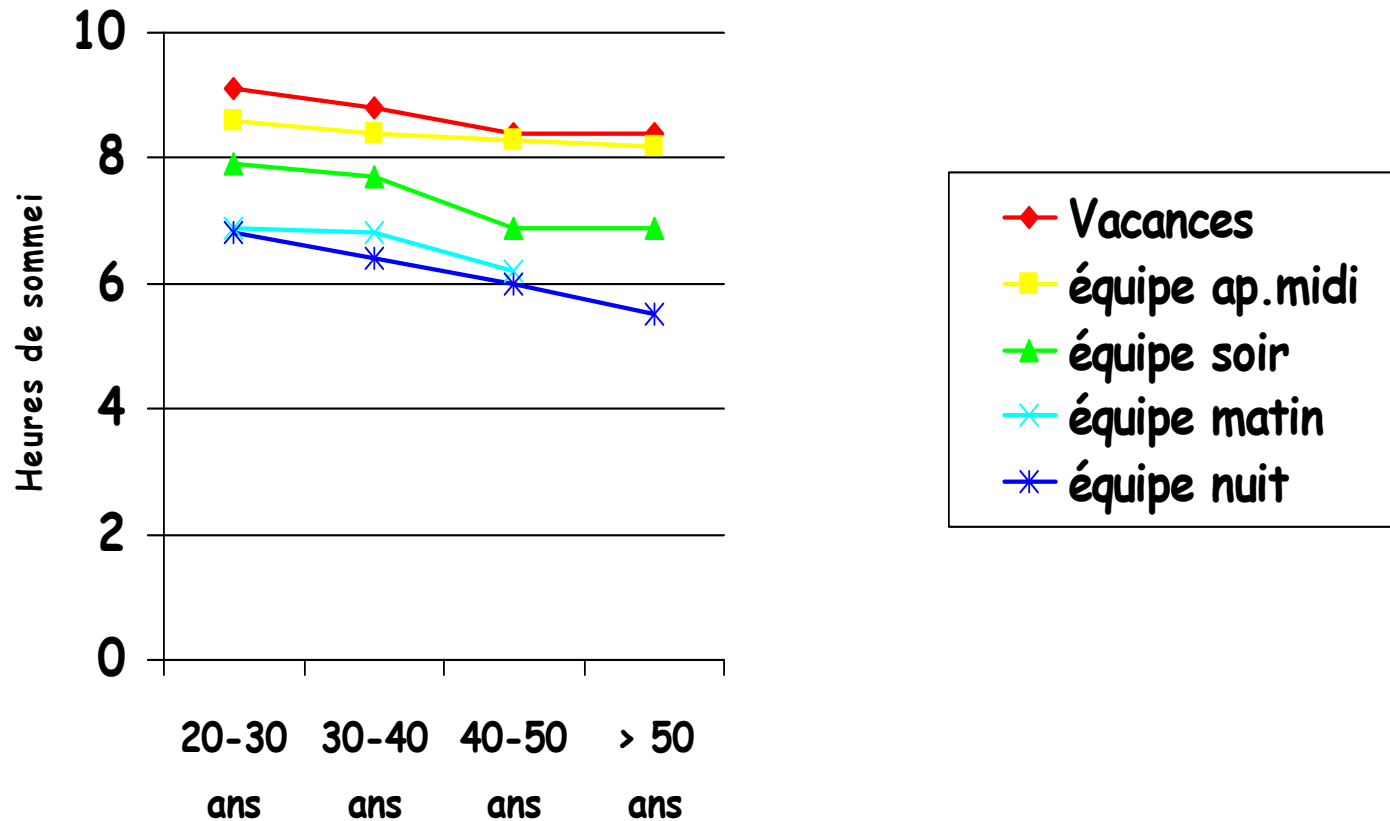
Avancée en expérience
*(construction de
compétences sur la tâche,
sur soi, sur les autres)*



**Stratégies dans
le travail**

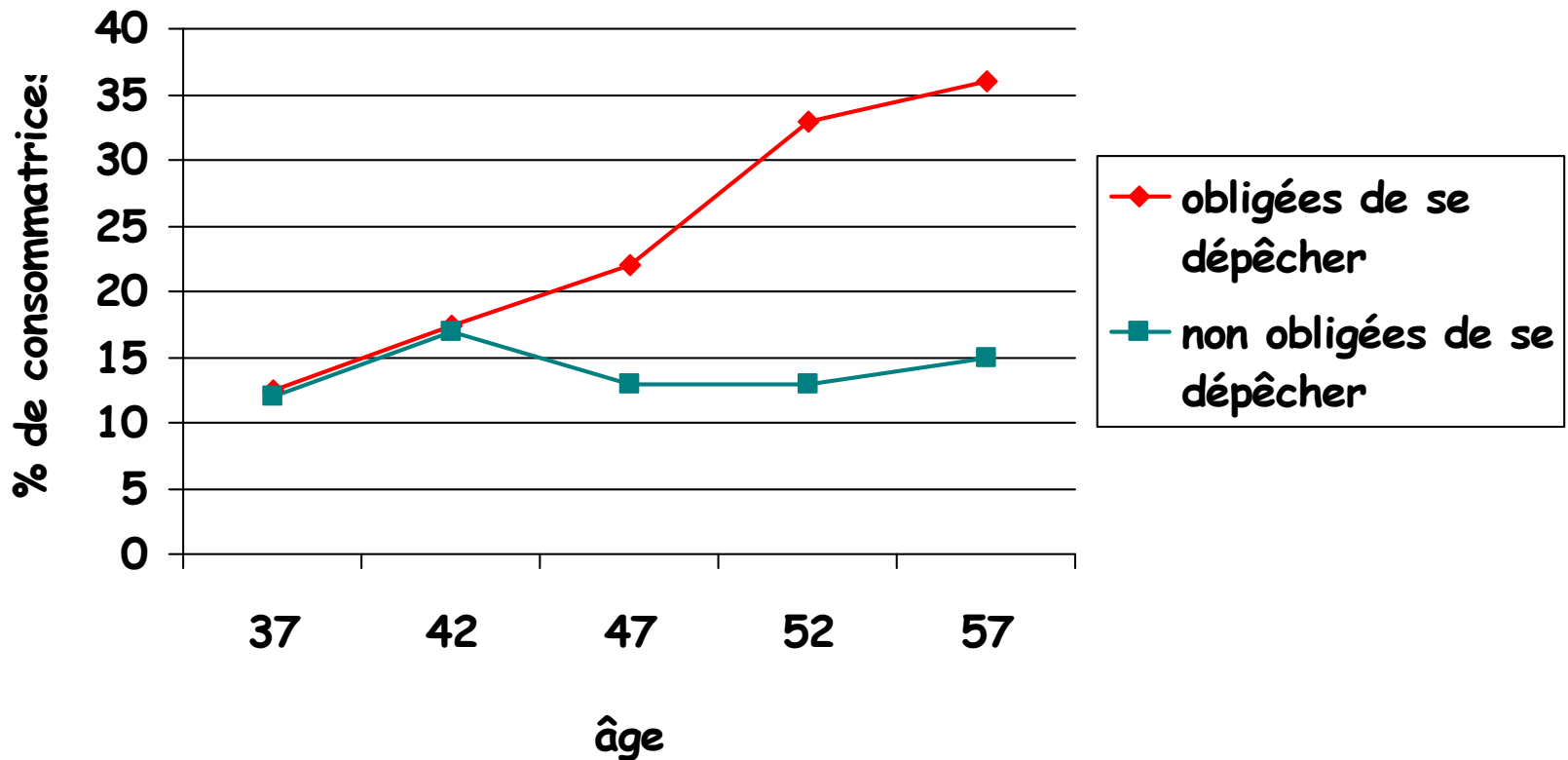
● ● ●

Un exemple de « déclin révélé » (1) : Age et durée de sommeil selon l'horaire de travail (dans une population de journalistes)



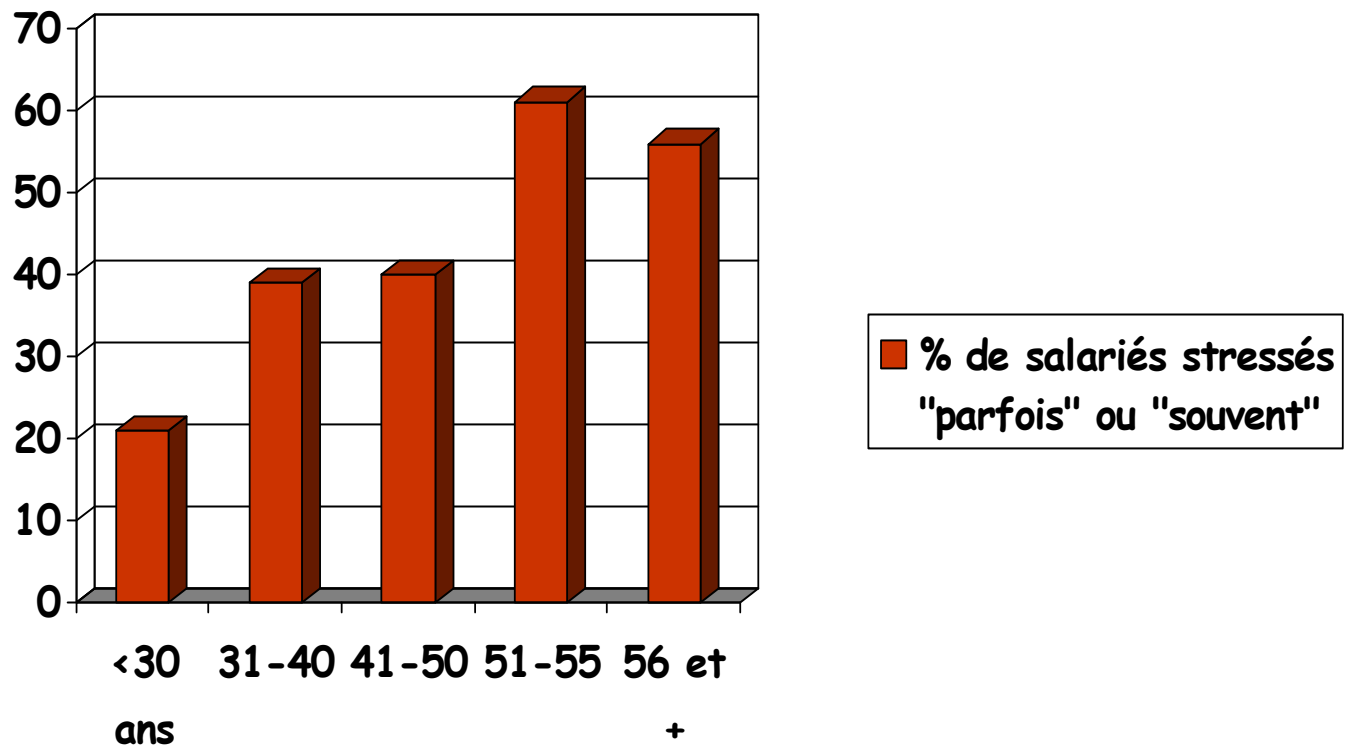
● ● ●

Un exemple de « déclin révélé » (2) :
âge et consommation de somnifères ou tranquillisants
chez des employées administratives,
travaillant ou non dans l'urgence





*Un exemple de « déclin révélé » (3) :
« stress » dans l'acquisition d'un outil informatique
(parmi 700 salariés d'une municipalité)*



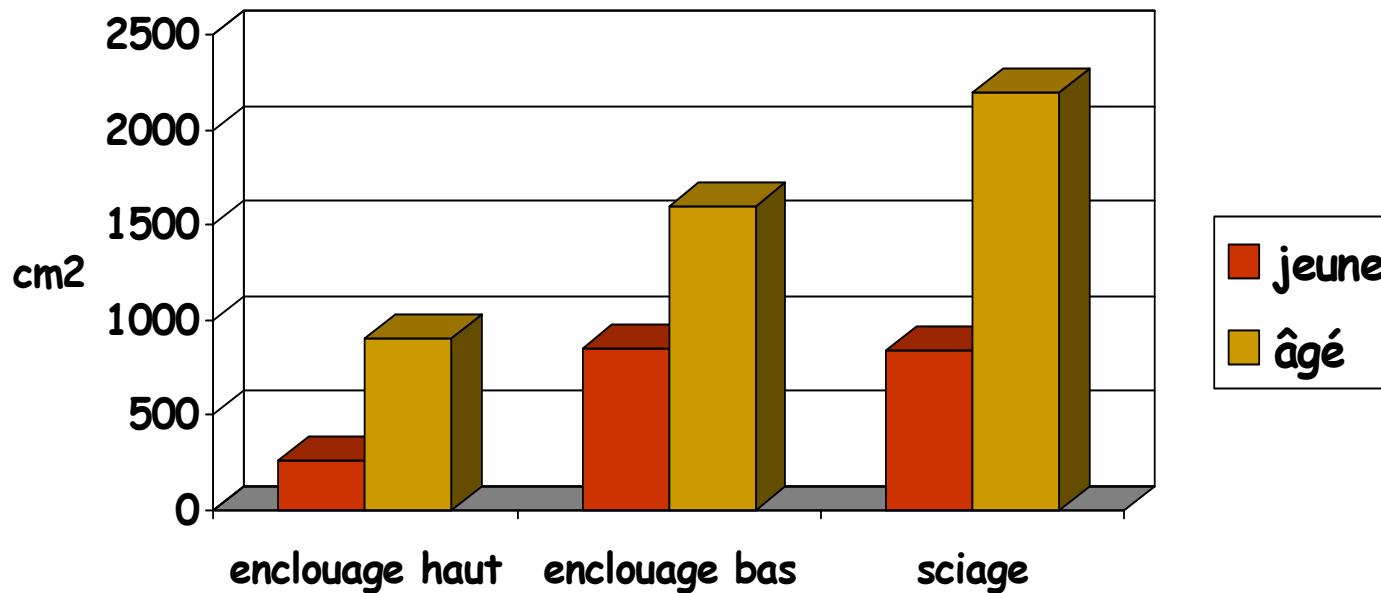
Un exemple de « compétences sur la tâche » :
 ● une stratégie pour gagner du temps, en pesant des blocs d'ingrédients

Age, ancienneté →	23 ans, ancienneté 1 an	49 ans, ancienneté 15 ans
Nombre de trempes de la lame	137	321
<i>Temps moyen de pression du bras droit par pesée</i>	1'23"	54"



Un exemple de « compétences sur soi » : les postures des charpentiers

surfaces d'appui pour diverses tâches

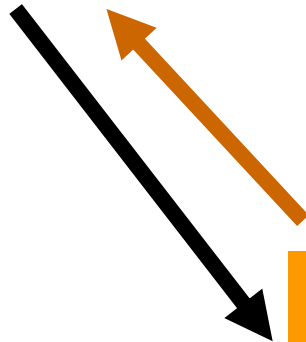


● ● ●

Un exemple de régulation collective : formes d'aide (non réclamées) dans une grosse cantine

*Femmes
quinquagénaires,
atteintes de
TMS*

*Hommes
quadragénaires,
non atteints de
TMS*



*Hommes
novices, non
atteints de
TMS*

→ Aide pour exigences physiques
→ Aide pour exigences de savoir-faire

(source Assunção, Laville, 1996)

● ● ● | Un exemple de « compétences sur les autres » :
**expérience et gestion des contraintes de
temps chez des aides-soignantes à domicile**

Faire du dépistage pendant les soins
physiques

Choisir le moment des conversations
personnelles

Susciter la collaboration des patientes

Choisir les « bons » éléments d'autonomie de
leur part

Réaménager l'ordre des visites

...



« Pénibilité » des horaires décalés : comment agir ?

- o Réduire le volume d'horaires décalés
- o Rotations courtes, montantes
- o Pauses bien réparties, siestes nocturnes
- o Contenu du travail, répartition des tâches
- o Temps partiel, horaires adaptés
- o ...



« Pénibilité » des postures : comment agir ?

- Diminution des sollicitations posturales
- Diminution des efforts violents
- Marges de manœuvre dans les gestuelles
- Entraïdes
- Répartition des tâches



« Pénibilité » de la pression temporelle : comment agir ?

Améliorer l'environnement visuel et acoustique
Prévoir et favoriser des marges de liberté : sur les gestes ...

...sur les rythmes et l'ordre des tâches...

...sur les instruments de travail...

...sur les aspects collectifs de l'activité de travail

...

Favoriser la familiarité avec les situations de travail



« Pénibilité » des changements dans le travail : comment agir ?

- * Maîtriser la fréquence et l'ampleur des changements, et les prévoir
- * Préserver les collectifs de travail
- * Desserrer les contraintes de temps lors de l'apprentissage et lors du retour au travail
- * Ne pas multiplier les difficultés en début de formation
- * Des formations en prise sur les connaissances antérieures et sur les pratiques de travail
- * Des formations plus régulières
- * Favoriser la réflexion sur son propre travail

- **Avancée en âge** **Avancée en expérience**
(déclins ?) **(construction ?)**

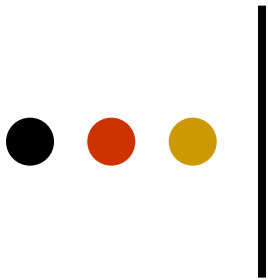
Stratégies dans le travail

Réalisables ?

Reconnues ?

Efficientes?

Transférables ?



Amélioration globale des conditions de travail : éviter l'usure et les contraintes extrêmes

Actions « ciblées » : protection, réaffectation, cessation d'activité

Valoriser les atouts de l'expérience

Contraintes porteuses de risques pour la santé à long terme

Santé déficiente

Vécu difficile des dernières années de vie professionnelle

